

VISIE **CIRCULAIR ROSENDAAL**



INHOUD

VISIE CIRCULAIR ROOSENDAAL

1. VOORWOORD

1.1 Over deze strategie 5

2. SAMENVATTING

Samenvatting 7

3. CIRCULARITEIT

3.1 Wat is circulariteit? 11
3.2 Nationale doelen 14
3.3 Circulariteit als kans 14
3.4 Trends en ontwikkelingen 15
3.5 Sociaal Economisch Profiel .. 15
3.6 Afstemming met andere beleids-
velden16
3.7 Bestaande circulaire initiatieven
..... 17

4. THEMA'S

4.1 Bouw en infrastructuur 19
4.2 Consumptiegoederen 19
4.3 Samen met de stad 19
4.4 Gemeentelijke
aanbestedingen 20
4.5 Zorg 20

5. CIRCULAIR ROOSENDAAL

5.1 Visie en droombeeld 23

6. CIRCULAIRE TRANSITIE

6.1 Definitie transitie 27
6.2 X-curve 28
6.3 Multi Actor Perspectief 29

7. ROL VAN DE OVERHEID

7.1 Wat voor overheid/gemeente
hebben we nodig? 35
7.2 Welke rol(len) kan de overheid
pakken in transitie? 35
7.3 Welke verbindingen zijn er
met de schaa sprong? 37
7.4 Welke verbindingen zijn er
met de ontwikkeling van de
Roosendaalse economie? 38

8. MONITORING

8.1 Materiaalstroomanalyse 41

9. FINANCIËN

Financiën 43

10. UITVOERING VAN DE STRATEGIE

10.1 Van strategie naar
uitvoeringsprogramma 45

11. VERWIJZINGEN

Verwijzingen 47



VOORWOORD

1

1.1 OVER DEZE STRATEGIE

Dit document is tot stand gekomen omdat er behoefte is aan sturing op het versnellen van de circulaire transitie voor de gemeente Roosendaal. Deze strategie zal helpen bij de vertaling van de nationale doelen naar de Roosendaalse situatie.

Het visiedocument laat u kennismaken met de circulariteit en maakt gebruik van de transitiewetenschap ter ondersteuning. De transitie naar een circulaire samenleving is nog in ontwikkeling waarbij de te bewandelen wegen niet altijd volledig uitgestippeld en duidelijk zijn. Dit vraagt een transitieaanpak en het vermogen om passende rollen toe te wijzen aan de juiste betrokken partijen, met als doel de overgang naar een circulaire samenleving te versnellen.

Op basis van een data-analyse (zie bijlage) zijn vijf thema's geselecteerd die verderop in het document worden verduidelijkt, inclusief de bijbehorende visies (hoe ziet een 100% circulair Roosendaal er in 2040 uit op de verschillende thema's). Daarnaast biedt dit document inzicht in de rol van de gemeente, hoe zij de voortgang zal monitoren en de financiële consequenties die hiermee samenhangen.



2 SAMENVATTING

2

De duurzaamheidsopgaven zijn groot en de urgentie om deze aan te pakken, neemt alleen maar toe. Dit is mede een gevolg van de hoeveelheid grondstoffen die de wereld gebruikt voor o.a. producten, energie en voeding. Grondstoffen zijn erg schaars en worden steeds schaarser en de milieudruk die hiermee gepaard gaat, kan de aarde niet meer aan. Daarnaast is het nodig om Nederland minder afhankelijk te maken van geopolitieke verschuivingen voor de continuïteit van de levering van deze grondstoffen. Dit onderschrijft de noodzaak om te bewegen richting een meer circulaire samenleving. Desalniettemin, biedt het ook economische voordelen. De overgang naar een meer circulaire economie kan het concurrentievermogen vergroten, innovatie stimuleren, de economische groei bevorderen en banen creëren.

Nederland heeft als doelstelling om in het jaar 2050 een volledig circulaire economie te hebben. Als tussendoel is gesteld om in 2030 een 50% circulaire economie gerealiseerd te hebben. In een circulaire economie worden vrijwel alle producten die Nederlanders gebruiken, steeds opnieuw gebruikt. Als een product kapot is, wordt dit gerepareerd. En als dat niet meer kan, dan worden er nieuwe producten van gemaakt. Er zal dus nauwelijks nog afval geproduceerd worden.

De verandering naar een meer circulaire samenleving is een transitie. Transities zijn een structurele, niet-lineaire systemische verandering in cultuur, structuur en werkwijzen. Dit houdt in dat het een andere manier van denken en doen is. Daarnaast is een transitie iets wat speelt en effect laat zien op lange(re) termijn.

Belangrijk om te benadrukken is het feit dat transitie niet puur beleidsmatig te managen of af te dwingen zijn. Echter, transitie zijn wel degelijk te beïnvloeden in richting en snelheid. Om dit te doen, zal de gemeente per thema steeds een andere rol invullen om richting en snelheid zo optimaal mogelijk proberen te beïnvloeden. Dit is aan de hand van de transitietheorie verderop in dit document uitgewerkt.

Er is een data-gestuurde analyse gedaan om te ontdekken op welke vlakken voor Roosendaal de meeste impact gemaakt kan worden op het gebied van circulariteit. Hieruit zijn de volgende thema's voortgekomen:

**BOUW
EN INFRA-
STRUCTUUR**

**GEMEENTE-
LIJKE
INKOOP EN
AANBESTE-
DING**

**CONSUMPTIE
GOEDEREN**

**SAMEN
MET DE
STAD**

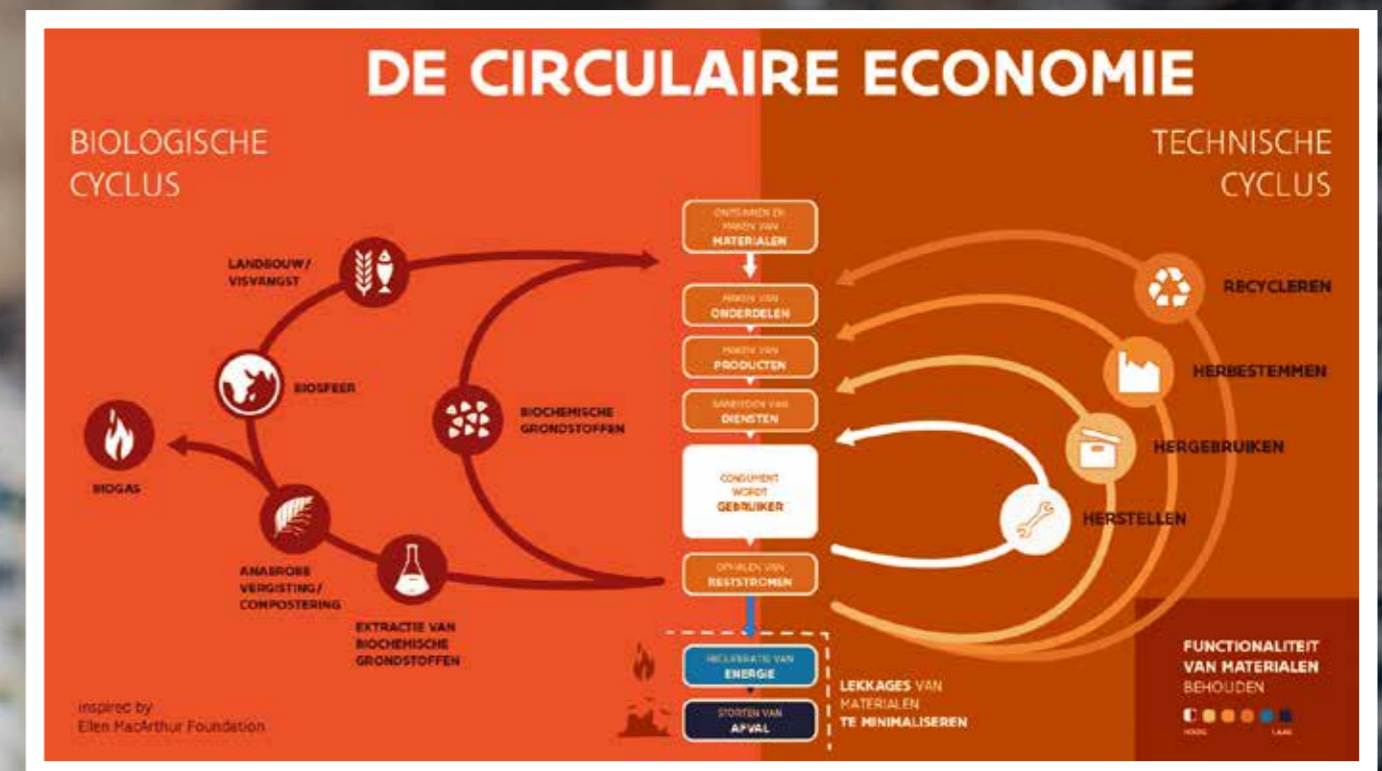
ZORG

3 CIRCULARITEIT

3.1 WAT IS CIRCULARITEIT?

Wanneer we praten over de circulaire economie, worden er vaak drie termen door elkaar gebruikt: de circulaire economie, circulariteit en een circulaire samenleving. Het is belangrijk om het verschil tussen deze begrippen te begrijpen. **CIRCULARITEIT** verwijst naar het algemeen principe waarbij we slim omgaan met onze grondstoffen en producten. In plaats van ze na gebruik weg te gooien, hergebruiken, repareren of recyclen we ze. **DE CIRCULAIRE ECONOMIE** daarentegen richt zich op het economische systeem waarin circulariteit centraal staat. **EEN CIRCULAIRE SAMENLEVING** gaat verder dan alleen economische aspecten en omvat ook sociale, culturele, politieke en ecologische aspecten. Het gaat dus niet alleen over materiaalkringlopen; het gaat ook over het streven naar leefbare gemeenschappen, rechtvaardigheid en een gezonde relatie met de natuur

In afbeelding 3.1 Zie je hoe de circulaire economie werkt. Je hebt aan de linkerkant de biologische cyclus die gaat over de biobased grondstoffen, ook wel hernieuwbare grondstoffen genoemd. Dit zijn grondstoffen die de voortkomen uit de natuur en welke tijdens gebruik, dus weer opnieuw beschikbaar komen vanuit de natuur.



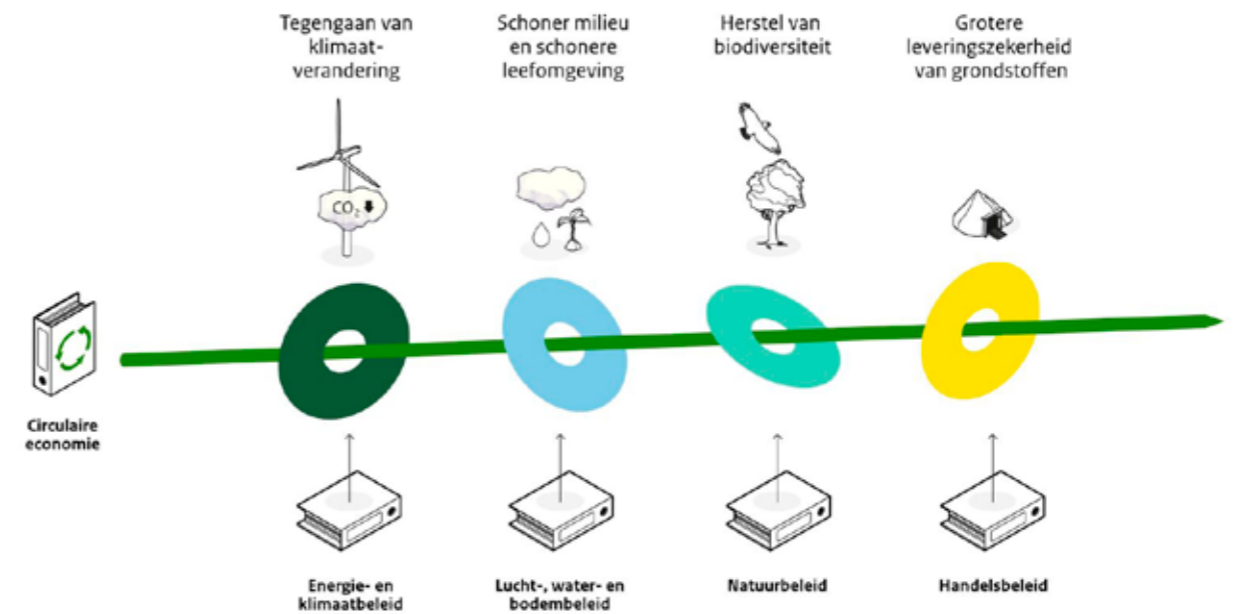
Figuur 3.1: De circulaire economie

Voorbeelden van veelgebruikte biobased materialen zijn hout, natuurlijke vezel, bio plastics, oliën, vetten, natuurlijke rubbers en bioreststromen). Aan de andere kant staat de technische kringloop. Dit zijn producten en materialen die maar beperkt beschikbaar zijn en die we niet makkelijk opnieuw kunnen creëren.

Om uit te leggen hoe de technische kringloop werkt maakt men vaak gebruik van de R-ladder (zie afbeelding 3.2). Dit is een strategie die gebruikt wordt om producten langer te gebruiken. Hoe hoger op de ladder, hoe meer grondstoffen je bespaart. Het hoogst haalbare is 'Refuse' (weigeren), waarbij we nadenken of we producten echt nodig hebben. Andere stappen zijn onder andere 'Reduce' (verminderen), 'Reuse' (hergebruiken), 'Repair' (repareren) en 'Recycle' (recyclen).

PRODUCT SLIMMER GEBRUIKEN EN MAKEN	R0	REFUSE	Product overbodig maken door van z'n functie af te zien, of die met een radicaal ander product te leveren
	R1	RETHINK	Productgebruik intensiveren (bijvoorbeeld door producten te delen, of multifunctionele producten)
	R2	REDUCE	Product efficiënter fabriceren door minder grondstoffen en materialen in het product, of in het gebruik ervan
LEVENSDUUR VERLENGEN VAN PRODUCT EN ONDERDELEN	R3	RE-USE	Hergebruik van afgedankt, nog goed product in dezelfde functie door een andere gebruiker
	R4	REPAIR	Reparatie en onderhoud van kapot product voor gebruik in zijn oude functie
	R5	REFURBISH	Opknappen of moderniseren van oud product
	R6	REMANUFACTURE	Onderdelen van afgedankt product gebruiken in nieuw product met dezelfde functie
	R7	REPURPOSE	Afgedankt product of onderdelen daarvan gebruiken in nieuw product met andere functie
NUTTIG TOEPASSEN VAN MATERIALEN	R8	RECYCLE	Materialen verwerken tot dezelfde (hoogwaardige) of mindere (laagwaardige) kwaliteit
	R9	RECOVER	Verbranden van materialen met energierugwinning

Figuur 3.2: R-ladder circulariteit



Figuur 3.3: Circulaire economie door de verschillende beleidsvelden heen

Circulaire economie fungeert als instrument zoals geïllustreerd in figuur 3.3 hierboven. Daarnaast heeft het raakvlakken met andere thema's zoals herstel van biodiversiteit en een schoner milieu en schonere leefomgeving. Dit betekent ook dat het in verbinding staat met diverse domeinen binnen de overheid, zoals bouw en infrastructuur, afvalbeheer, facilitaire zaken, inkoop en zelfs het sociaal domein. Denk bijvoorbeeld aan Maatschappelijk Verantwoord Opdrachtgeven en Inkopen (MVOI) waarbij de gemeente middels de wijze van inkoop duurzamere keuzes kan maken als opdrachtgever en inkoper. Een ander voorbeeld van circulariteit is het bouwen van huizen met biobased materialen. Er wordt dan gebouwd met biochemische materialen die wél hernieuwbaar zijn in tegenstelling tot de materialen nu voornamelijk gebruikt worden voor de bouw.

Om de samenleving te veranderen naar een circulaire samenleving, moet het 'denken en doen' van de inwoners veranderen. Het draait in een circulaire samenleving niet alleen maar om het individu en materialisme, maar juist om saamhorigheid, delen en zorg hebben voor elkaar en het milieu.

Zoals al werd benoemd, de circulaire samenleving raakt verschillende aspecten, waaronder economische, technologische, institutionele, psychologische, biologische, culturele, sociale en ecologische elementen. Dit zorgt ervoor dat het complex is. Het gaat niet alleen om het transformeren van hoe we met producten omgaan, maar ook om het veranderen van institutionele systemen en de culturele identiteit. De belangrijkste vraag die we onszelf moeten stellen is; hoe kunnen we verschuiven van een materialistische groeigerichte maatschappij (ook wel lineaire economie) naar een maatschappij die in balans is tussen zijn hulpbronnen en de grenzen van het ecosysteem (circulaire economie)?

3.2 NATIONALE DOELEN

De Rijksoverheid heeft de volgende doelen vastgelegd in het Nationaal Programma Circulaire Economie (NPCE):



3.3 CIRCULARITEIT ALS KANS

Effectiever beheer van grondstoffen zou wereldwijd jaarlijks een economisch voordeel van 2 biljoen opleveren. Dit komt doordat de kosten van grondstoffen aanzienlijk zouden afnemen, terwijl circulariteit de werkgelegenheid en innovatie zou stimuleren. (Het groene brein) Volgens MCKinsey vertegenwoordigt de circulaire economie zelfs 15% van de totale economie, wat in Nederland zou resulteren in 54.000-90.000 nieuwe banen en een economische winst van 7,3 miljard. (Economie, 2017) De ontwikkeling, productie en onderhoud van circulaire producten vereisen gespecialiseerde arbeidskrachten, wat de werkgelegenheid dus ten goede komt. Bovendien zorgt de circulaire economie ervoor dat innovatieve oplossingen tot stand komen, wat leidt tot nieuwe inzichten, nieuwe verdienmodellen (zie afbeelding 3.4) en interdisciplinaire samenwerkingen.



Figuur 3.4: Circulaire verdienmodellen

3.4 TRENDS EN ONTWIKKELINGEN IN ROSENDAAL

In samenwerking met het team datalab van de gemeente Roosendaal is er onderzoek gedaan naar het sociaal-economisch profiel van de gemeente Roosendaal, naar bestaande initiatieven (zowel intern als extern), en is er afstemming gezocht met andere aspecten die relatie hebben met een circulaire samenleving. Ook werd er gekeken hoe andere gemeenten hun strategie hebben ontwikkeld en welke succesvolle projecten zij hebben uitgevoerd om de transitie naar een circulaire samenleving te versnellen. Aan de hand van deze data-analyse zullen er enkele thema's naar voren komen waar veel impact mee te maken is op het gebied van een circulaire samenleving in Roosendaal, welke verderop worden toegelicht. In dit hoofdstuk worden de meest kenmerkende elementen van Roosendaal uit de data-analyse kort beschreven.

3.5 SOCIAAL ECONOMISCH PROFIEL

3.5.1 Sociaal

- De bevolkingsgroei van gemeente Roosendaal is de afgelopen 10 jaar vrijwel stabiel gebleven.
- Er is een hoge demografische druk vanwege het beperkte aantal werkenden, met verwachte groei van deze demografische druk tot 2040.

3.5.2 Economisch

- ICT en commerciële branches domineren de beroepsklasse. Daarnaast wonen er veel mensen met technische kennis wat voordelig kan zijn met circulaire ontwikkeling.
- Er zijn relatief veel zorg- en welzijnsberoepen. Dit aandeel zal naar verwachting verder groeien gezien het nieuwe Bravis ziekenhuis welke ontwikkeld zal gaan worden.
- Roosendaal heeft veel MBO-geschoold personeel. Dit houdt in dat er veel praktische expertise is om te gebruiken in de transitie naar een circulaire samenleving. Om die reden is het noodzakelijk om gemakkelijke taal te gebruiken en praktische benaderingen toe te passen in de strategie.
- Belangrijkste bestedingscategorieën van de inwoners van Roosendaal zijn dagelijkse boodschappen, mode, wooninrichting en elektronica.
- In 2022 steeg het aantal bedrijven in vervoer en opslag (8%) en vestigingen in de zorg. Het aandeel van deze sectoren is groot en momenteel nog groeiende. Werkgelegenheid in de industrie nam af, terwijl het aandeel nutsbedrijven met 109% toenam en bouwbedrijven groeiden ook fors. Vervoer en opslag daalden in tegenstelling tot referentiegemeenten.
- Voor wat betreft de specialisatiegraad op basis van werkgelegenheid zijn industrie, bouw, handel, vervoer en opslag en zorg in gemeente Roosendaal de belangrijkste pijlers. Vergeleken met de D6-gemeenten is er weinig kennis over landbouw en ICT.
- Als je kijkt naar de verdeling van de werkgelegenheid in relatie tot de toegevoegde waarde is er veel werkgelegenheid en toegevoegde waarde in de zorg en handel. Bij nutsbedrijven is de toegevoegde waarde een stuk groter dan de werkgelegenheid.
- Roosendaal heeft meer werkgelegenheid dan de andere D6 gemeenten (Gemeenten Etten-Leur, Halderberge, Moerdijk, Roosendaal, Rucphen en Zundert), waardoor het aantrekkelijker kan zijn om te gaan wonen en werken in Roosendaal.
- Er is een hoop winst te halen bij bedrijven als je kijkt naar hoe bedrijven presteren op de R-ladder. Dit benadrukt het belang om te focussen op bedrijvigheid en circulariteit.

3.6 AFSTEMMING MET ANDERE BELEIDSVELDEN

We hebben onderzoek gedaan naar wat gemeente Roosendaal doet met betrekking tot circulariteit, in de verschillende sectoren zoals economie (bedrijven), maatschappelijk vastgoed, infrastructuur, inkoop, bouw, mobiliteit, voedsel E-waste, landbouw, afval en textiel.

Op het gebied van **infrastructuur, voedsel, E-Waste, landbouw en textiel** zijn er geen specifieke plannen op dit moment voor wat betreft circulariteit. Op economisch vlak is er gewerkt aan een economische visie waarbij circulaire economie een integraal onderdeel wordt. Voor **maatschappelijk vastgoed** lag er een plan om de gebouwen te verduurzamen tot en met 2023, maar er zijn nog geen concrete toekomstplannen op dit gebied. Wel gaat de gemeente de transformatie van het voormalige EKP-gebouw tot duurzaam multifunctioneel gebouw realiseren waarbij duurzaamheid met specifieke focus op circulariteit centraal staat.

Wat **inkoop** betreft, heeft gemeente Roosendaal het actieplan MVOI opgesteld. Dit plan vertaalt de duurzaamheidsambities van de gemeente naar concrete acties. Voor **afval** is er in 2023 in opdracht van Saver advies uitgebracht over de mogelijke invoer van na-scheiding. Daarnaast wordt er gerichte communicatie ingezet om het gedrag van inwoners te veranderen om zwerfafval tegen te gaan.

Op het gebied van **mobiliteit** werkt gemeente Roosendaal aan een plan voor een ZES-zone (Zero Emissie Stadslogistiek) in de binnenstad. Verder wordt er gewerkt aan een plan van aanpak voor deelmobiliteit en een plan voor het creëren van hubs (locaties) voor deelmobiliteit in de stad.

Voor **duurzaam bouwen** is gemeente Roosendaal aangesloten bij een groep gemeenten vanuit de G40 onder leiding van Cirkelstad en Platform31 om 'Het Nieuwe Normaal' verder te brengen. Binnen deze samenwerking wordt per gemeente input geleverd over de stand van zaken op het gebied van circulair bouwen. Dit doen we door per gemeente een aantal projecten te evalueren. Andere punten:

- In de woondeal is afgesproken dat we gaan werken volgens HNN (Het Nieuwe Normaal). Dit is een eenduidige leidraad omtrent circulariteit in de bouwsector.
- Er is opdracht gegeven aan het bedrijf Werkstatt om gemeente Roosendaal te helpen bij het maken van een aanzet tot beleid op duurzaam bouwen.
- In het inkoopbeleid van de gemeente Roosendaal is onder paragraaf Maatschappelijk Verantwoord Inkopen onder meer het aspect biobased opgenomen: 'bij biobased inkopen worden producten ingekocht die geheel of gedeeltelijk van hernieuwbare grondstoffen zijn gemaakt. Het gebruik van fossiele grondstoffen wordt teruggedrongen, waardoor de transitie naar een koolstofarme economie wordt ondersteund. De gemeente streeft ernaar daar waar mogelijk en gewenst biobased producten in te kopen.'

3.7 BESTAANDE CIRCULAIRE INITIATIEVEN

3.7.1 Intern

In de **programmabegroting** zijn er verschillende projecten opgesteld in relatie tot circulariteit en de grondstoffentransitie (p.91 programmabegroting). Een groot deel van deze projecten is al voltooid in 2022 en 2023. Er zijn ook nieuwe projecten ontstaan die in de loop van 2024 gaan beginnen

Wat betreft beleidsdocumenten, ondertekende akkoorden en manifesten hebben we ons aan een aantal doelstellingen op het gebied van circulariteit gecommitteerd:

- Maatschappelijk Verantwoord Opdrachtgeven en Inkopen
- Regionaal afval preventieakkoord
- Roosendaal heeft zich toegewijd aan het Nationaal programma Circulaire Economie. Samen met enkele andere gemeenten is er een reactiebrief verzonden, waarin is aangegeven dat er nog strengere maatregelen gewenst zijn dan wat landelijk verplicht is.

3.7.2 Extern

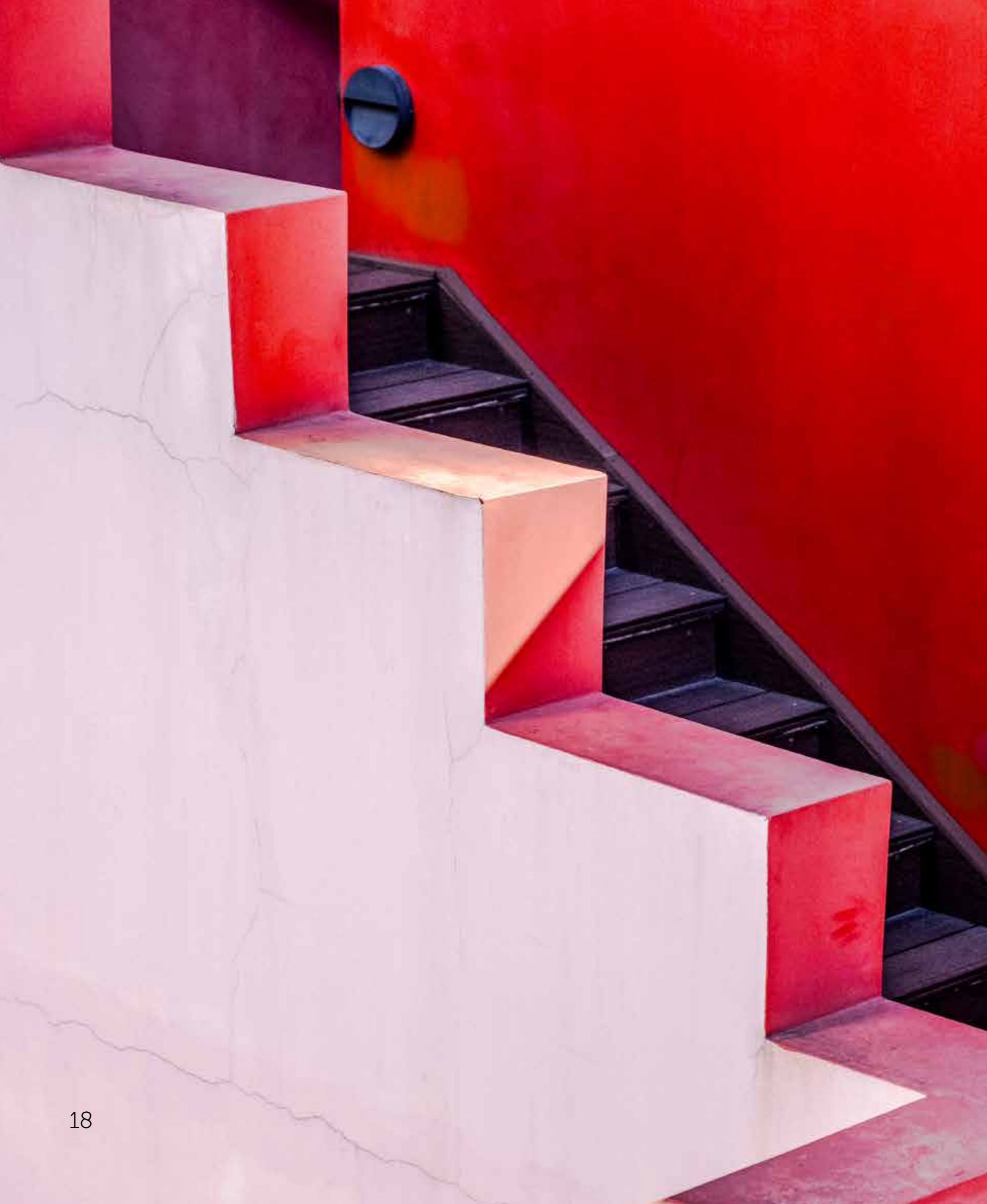
Uit onderzoek van Datalab blijkt dat er 441 bedrijven in Roosendaal onderdeel zijn van de circulaire economie volgens de PBL-definitie.



'Een circulaire economie is gericht op het langer in de productieketen houden van grondstoffen, met als doel een optimaal gebruik en hergebruik van grondstoffen, met als doel een optimaal gebruik en hergebruik van grondstoffen, dus met de hoogste waarde voor de economie en de minste schade voor het milieu.'
(Planbureau voor de Leefomgeving, sd)

Dankzij het duurzaamheidsfestival Festival der Mogelijkheden is er ook een Roosendaals netwerk van 35 bedrijven (inclusief contactpersoon) die de ambitie hebben om hun bedrijf naar een hoger niveau van duurzaamheid te tillen. Verder zijn er verschillende maatschappelijke initiatieven die de circulaire economie stimuleren zoals de kledingbank, die kleding verstrekt aan mensen met een laag inkomen, en de Fiksclub West-Brabant, waar vrijwilligers maandelijks helpen bij het repareren van huishoudelijke apparaten en zelfs computers. Opvallend is dat het idee van delen vooral is ontstaan om mensen met een beperkt budget in de gemeente Roosendaal te ondersteunen, en minder vanuit een duurzaamheidsperspectief

Ook vanuit de Regio-West Brabant worden er projecten opgezet waar Roosendaal bij kan aansluiten zoals de masterclass circulair opdrachtgeverschap voor ambtenaren in de bouw en infrastructuur. Dit is een groep gemeenten waarbij kennis wordt uitgewisseld over circulariteit in de bouw en infrastructuur.



4. THEMA'S

De thema's waarop gefocust wordt in deze strategie circulaire samenleving voor Roosendaal zijn:

4.1 BOUW EN INFRASTRUCTUUR

De bouwsector speelt een essentiële rol in de overgang naar een circulaire economie. Zowel gebouwen zoals woningen en utiliteitsgebouwen als infrastructuur, zoals wegen, bruggen, dijken en rioleringsystemen bestaan uit enorme hoeveelheden materialen. Het winnen, bewerken en transporteren van deze materialen legt een aanzienlijke druk op onze planeet. Volgens het United Nations Environment Programme (UNEP) wordt ongeveer 40% van het wereldwijde grondstoffengebruik toeschreven aan de bouwsector. (United Nations Environment Programme, 2019) Daarnaast produceert de bouwsector wereldwijd jaarlijks ongeveer 1,3 miljard ton afval volgens de Wereldbank. (Global Alliance for Buildings and Construction, 2020)

4.2 CONSUMPTIEGOEDEREN

Consumptiegoederen richt zich op consumptiewaar in de brede zin: de productie en consumptie van alle spullen en voedsel die we nodig hebben om dagelijks een goed en gezond leven te leiden. Een transformatie in de productie, reparatie en het aanbod van goederen is noodzakelijk, waarbij minder, beter, langer gebruik en hergebruik centraal staan. In het Nationaal Programma Circulaire Economie (NPCE) zijn er vijf hoofdthema's waaronder elektronische apparaten, plastic verpakkingen, chemische producten, meubels en textiel (inclusief kleding). De gemeente Roosendaal voegt het thema voedsel hieraan toe, omdat dit een thema is waaraan nog weinig aandacht wordt besteed, maar wel een grote impact heeft op de circulaire samenleving.

4.3 SAMEN MET DE STAD

De gemeente Roosendaal wil zich richten op het thema 'samen met de stad'. Het is van belang dat de pioniers in de stad actief ondersteund worden om de transitie te versnellen. De gemeente legt niet alleen de focus op ondernemers, maar ook op de maatschappelijke initiatieven door drempels te verlagen en kansen te bieden. Verder gaat het over de kracht van kennisontwikkeling en visievorming, waarbij onderwijs fungeert als plek waar theorie in praktijk wordt toegepast en innovatie tot leven komt.

4.4 **GEMEENTELIJKE AANBESTEDINGEN**

Door meer circulaire inkoop kunnen gemeenten de hoeveelheid grondstoffen minimaliseren, producten en materialen hergebruiken en de levensduur verlengen. Het is essentieel dat de gemeente hierin het goede voorbeeld geeft en ruimte biedt aan de markt om massa te creëren wat nodig is om de transitie te versnellen. Elk jaar gaan er miljoenen euro's om in inkoop en aanbestedingen. Het is aan de gemeente de taak om inkoper, opdrachtgever en opdrachtnemer te begeleiden, ondersteunen en tijdig obstakels te zien om zo drempels te verlagen.

4.5 **ZORG**

Een aanzienlijk deel van de bevolking is werkzaam in de zorg- en welzijnssector. Het aantal zorgpartners is het afgelopen jaar toegenomen in Roosendaal, waarbij nog geen rekening gehouden is met het nieuwe Bravis Ziekenhuis, dat gepland staat voor bouw in 2026 en voltooiing in 2028. Juist de zorgsector biedt kansen voor circulariteit door efficiënter gebruik van middelen, verlenging van levensduur van techniek en optimalisatie van afvalbeheer.

5. CIRCULAIR ROOSENDAAL

Een compleet circulair Rosendaal is het doel voor 2050. Hoe dit ideaalbeeld eruit ziet in algemene zin en op de verschillende thema's, lees je in dit hoofdstuk.

5.1 VISIE EN DROOMBEELD

5.1.1 Algemene visie

In de gemeente Rosendaal streven we naar een circulaire samenleving waar materialen optimaal worden benut. We verfraaien onze stad met groene en duurzame initiatieven, bevorderen een hechte gemeenschap door het delen van goederen en diensten en moedigen bewuste keuzes aan in ons dagelijks leven. Gezamenlijk werken we aan een leefbare toekomst, zowel voor morgen als die van onze kinderen.

5.1.2 Visie thema bouw en infrastructuur

Alle partijen werkzaam in de gebouwde omgeving ontwikkelen, beheren, renoveren en demonteren volgens de circulaire principes. Daarnaast werken deze partijen samen en wisselen kennis uit. Iedereen omarmt 'Het Nieuwe Normaal' (HNN) als standaard voor circulair bouwen in gebouwen, infrastructuur en gebieden. Hierbij wordt kritisch gekeken naar de milieu-impact, materiaalgebruik en streven we naar optimale waardebehoud van grondstoffen.

5.1.3 Visie thema gemeentelijke inkoop en aanbestedingen

Circulair inkopen is de norm. We streven naar een inkoopproces waarbij 100% van de inkoop en aanbestedingen gebaseerd is op circulaire principes, tenzij er een duidelijke reden is om hiervan af te wijken. Als gemeente nemen we hierin het voortouw en geven we het goede voorbeeld. De eisen en criteria voor het circulair inkopen komen vanuit de interne opdrachtgever.

5.1.4 Visie thema consumptiegoederen

Inwoners en bedrijven denken bewust na over hoeveel en welke producten ze kopen en gebruiken. De gemeente geeft hierin het goede voorbeeld. Hergebruik en herstel is de norm, wat resulteert in een langere levensduur van producten en het voorkomen van overconsumptie. Tegelijkertijd worden lokale ambachtscentra uitgebreid, waardoor reparatie en herstel gemakkelijker worden en de levensduur van producten wordt verlengd.

5.1.5 Visie thema samen met de stad

Roosendaal is een duurzame en circulaire gemeenschap waarin iedereen de mogelijkheid heeft om actief bij te dragen. Er is draagvlak voor goede ideeën vanuit de samenleving. Dit houdt in dat bewoners- en maatschappelijke initiatieven worden ondersteund en tot uitvoering worden gebracht en duurzame en circulaire mogelijkheden zichtbaar zijn. Ook worden ondernemers ondersteund bij het maken van duurzamere en meer circulaire keuzes.

5.1.6 Visie zorg

Inwoners van Roosendaal bewegen voldoende, eten gezond en leven in een gezonde omgeving. Daardoor is de zorgvraag van de Roosendaalse inwoner minimaal. De zorgpartners die zorg leveren of gevestigd zijn in Roosendaal, zijn aangesloten bij de Green Deal Duurzame Zorg waarin circulariteit in ieder aspect van zorg aan bod komt. Hierbij te denken aan het verduurzamen van gebouwen, het voorkomen van afval, het verlengen van de levensduur van apparaten en het niet verspillen van medicatie.

6. CIRCULAIRE TRANSITIE

Zoals in de introductie kort vermeld is, is deze strategie opgebouwd aan de hand van transitietheorie. Hiervoor is het nodig om eerst deze theorie kort te behandelen waarna aan de hand hiervan de aanpak van de verschillende thema's wordt uitgewerkt.

6.1 DEFINITIE TRANSITIES

Transities zijn een structurele, niet-lineaire systemische verandering in:

- **Cultuur;** gedeelde beelden, waarden, theorieën
- **Structuur;** organisaties, wetten en regels, technologieën, fysieke infrastructuur
- **Werkwijzen;** dagelijkse routines, gedrag, acties

Dit moet een verandering zijn op het niveau van een maatschappelijk (deel) systeem op lange termijn.

De omslag naar een (meer) circulaire samenleving is ook een transitie. Het is een verandering op het niveau van een maatschappelijk systeem over een lange periode.

Daarnaast is het ook een verandering in cultuur, structuur en werkwijzen. De gedeelde beelden en waarden van hoe we om gaan en zouden moeten omgaan met materialen en producten verandert. Organisaties en wetten en regels veranderen ook mee. Daarnaast zal er ook fysieke ruimte gecreëerd moeten worden om te komen tot een meer circulaire samenleving. Mensen zullen ook hun dagelijkse routines en hun gedrag moeten aanpassen. (Marleen Lodder, 2017)

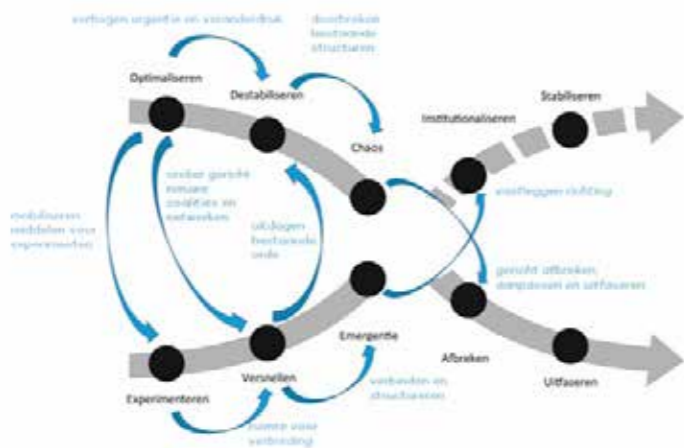


In de 21ste eeuw, we leven niet in tijden van verandering, maar in veranderende tijden ~ (Rotmans, 2021)

Belangrijk om te benadrukken is het feit dat transities niet puur beleidsmatig te managen of af te dwingen zijn. Echter, transities zijn wel degelijk te beïnvloeden in richting en snelheid. Historische transities leren ons dat visies, maatschappelijke urgentie, ondernemerschap en strategische beleidsinterventies een grote invloed hebben op het verloop van transities.

6.2 X-CURVE

De staat van de transitie is uit te leggen aan de hand van de X-curve. Een transitie bevat altijd zowel opbouw als afbouw. Er wordt een andere manier van denken en doen ingezet waarbij de oude situatie of delen hiervan, langzaam afgebouwd zullen gaan worden.



Figuur 6.1: Staat van de transitie

In bovenstaande afbeelding (figuur 6.1) is te zien dat de lijn die linksboven begint en doorloopt naar rechtsonder, de lijn aangeeft van afbouw. De lijn welke linksonder begint naar rechtsboven is de lijn van opbouw. (Nena Bode, 2019)

Momenteel bevindt zich de circulaire economie in Roosendaal nog voornamelijk in de fase optimaliseren. Het huidige en bestaande proberen we zo goed en efficiënt mogelijk te doen. Echter, wordt hier dus nog niet volledig ingezet op fundamentele verandering. Neem als voorbeeld de Roosendaalse bedrijven. Zij richten zich voornamelijk op recycling als het gaat om circulariteit. Dit is de laatste stap van de R-ladder en dus het minst circulair wat je kan doen volgens die indeling.

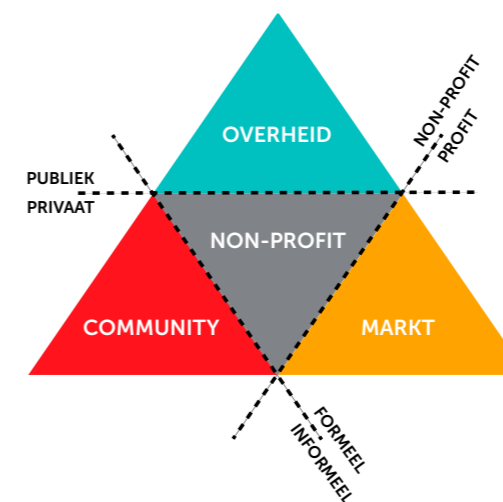
In mindere mate laten signalen voor destabilisatie zich iets vaker zien. Dit is een eerste stap in het afbreken van de bestaande structuur. Het besef dat het huidige systeem anders moet en niet heel veel langer houdbaar is, komt langzaam. De chaos blijft nog grotendeels uit. De te bewandelen weg is nog niet duidelijk, echter lijkt dit voor nu niet veel onrust op te leveren.

Momenteel vindt er in mindere mate afbraak plaats. Bijvoorbeeld als je kijkt naar de lokale vertaling van de nieuwe SUP-wetgeving (Single Use Plastic). Hierbij worden wegwerpplastics verboden bij afhalen van eten en drinken en bij evenementen. Eerder werd er gebruik gemaakt van wegwerpplastic zonder deze te recyclen. Deze regelgeving een vorm van afbraak en uitfasering van de bestaande structuur.

In de opbouwende lijn zijn er nog niet echt grote stappen gezet. Er vinden kleinschalig wat experimenten plaats, zoals het circulaire slopen van het gemeentehuis. Maar de opbouwende fase is nog niet aangebroken in Roosendaal. Er wordt e.e.a. versneld en samengebracht, echter is het nog te vroeg om te zeggen dat voor de circulaire economie in Roosendaal echt de opbouwende fase is aangebroken. Er wordt een enkel element al vastgelegd, maar dit is nog heel minimaal. Een voorbeeld hiervan is het ondertekenen van 'Het Nieuwe Normaal' op het gebied van bouw en infrastructuur omtrent het circulair bouwen. Alhoewel dit nog niet genormaliseerd is als de nieuwe manier van denken en doen in de gemeente.

6.3 MULTI ACTOR PERSPECTIEF

Om de verhoudingen in een transitie te analyseren tussen de verschillende actoren, kan hiervoor het Multi Actor Perspectief gebruikt worden. Dit model maakt onderscheid tussen vier sectoren (staat, markt, gemeenschap, derde sector). Deze opsplitsing is gemaakt door op 3 assen een onderverdeling te maken in actoren. Namelijk non-profit vs. profit, publiek vs. privaat en formeel vs. informeel.



Figuur 6.2: Multi actor perspective

Hierin wordt visueel duidelijk hoeveel aandeel deze 4 verschillende actoren hebben als het gaat om een (deel)systeem in een transitie. Logischerwijs wanneer de rol van de ene actor groter is, is die van de andere actoren kleiner. Deze verhoudingen worden door middel van dit model in vrijwel 1 oogopslag duidelijk.

6.3.1 Bouw en infrastructuur



Figuur 6.3: Multi actor perspective bouw en infrastructuur

Als het gaat om de sector bouw en infrastructuur spelen de overheid en de markt de grootste rol. De overheid heeft een grote rol hierin omdat veel van de infrastructuur in opdracht van wordt gerealiseerd. Daarnaast heeft ook de markt een rol hierin om op een andere, meer circulaire manier te gaan (ver)bouwen volgens de richtlijnen van HNN (Het Nieuwe Normaal).

De community heeft op gebied van dit thema een minder grote rol. De invloed van de community op bouw en infrastructuur is relatief klein. Als de overheid zijn inkoopkracht inzet om op een andere manier de bouw en infrastructuur te gaan vormgeven, zal de markt hierdoor uiteraard meegroeien. Daardoor zal het voor de burger uiteindelijk ook makkelijker en meer vanzelfsprekend worden om mee te gaan in deze beweging.

6.3.2 Consumptiegoederen

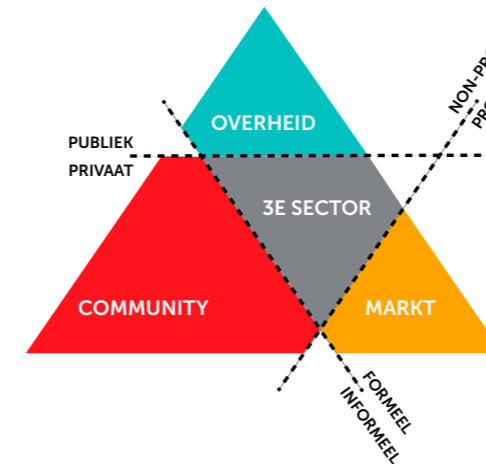


Figuur 6.4: Multi actor perspective consumptiegoederen

Wat betreft de consumptiegoederen, is de rol van de community groot. Die van de overheid relatief klein en die van de markt gemiddeld. De community zal uiteindelijk een gedragsverandering (moeten) doormaken. Daarnaast zal de markt veranderen naar de

veranderende samenleving. De overheid zet in op bewustwording met als doel stimuleren van de gedragsverandering van de consument en indirect ook de markt.

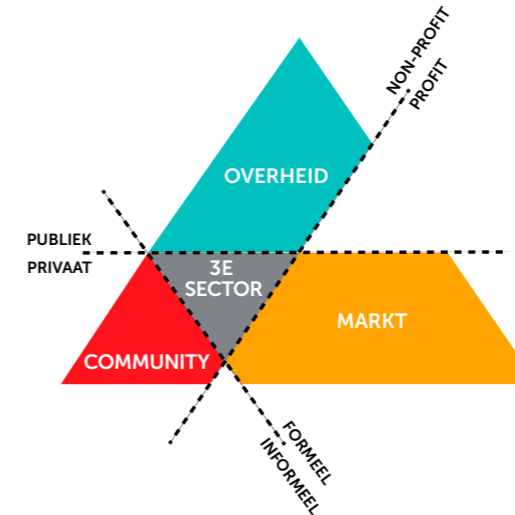
6.3.3 Samen met de stad - inwoners



Figuur 6.5: Multi actor perspective samen met de stad (inwoners)

Binnen het thema 'Samen met de stad' voor inwoners, heeft de community een hele grote rol. Hier worden bewoners- en maatschappelijke initiatieven ondersteund en aangemoedigd. Hierin speelt de overheid een faciliterende rol. Uiteindelijk is de community eigenaar van het initiatief. De markt heeft hierin geen grote rol.

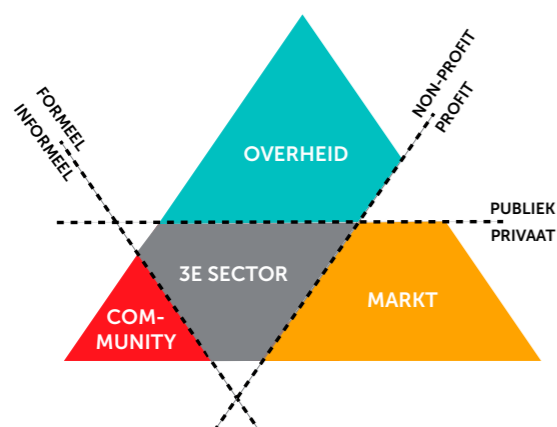
6.3.4 Samen met de stad – bedrijven



Figuur 6.6: Multi actor perspective samen met de stad (bedrijven)

Binnen het thema 'Samen met de stad' voor bedrijven hebben zowel de markt als de overheid een grote rol. Zij gaan bij dit thema samen aan de slag om de businesscases van de bedrijven toekomstbestendiger te maken op het gebied van circulariteit. Hier worden bedrijven geholpen om hun businesscase aan te passen om hoger op de R-ladder te kunnen komen. Hierin speelt de overheid een ondersteunende rol. De rol van de community hierin is klein.

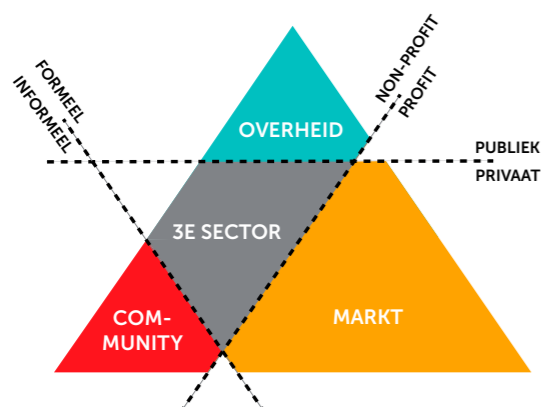
6.3.5 Gemeentelijke aanbestedingen



Figuur 6.7: Multi actor perspective gemeentelijke aanbestedingen

Bij de gemeentelijke aanbestedingen heeft de overheid een hele grote rol. Het is de taak van de lokale overheid om te zorgen dat de uitvraag van de inkoop en aanbestedingen voldoen aan de randvoorwaarden in het kader van circulariteit. De markt heeft hier ook een rol in. De gemeente is afhankelijk van wat er mogelijk is in de markt. Daarnaast is het ook mogelijk dat de markt met circulaire ideeën komt, waar de overheid gebruik van kan maken. De community heeft hierin een hele kleine rol.

6.3.6 Zorg



Figuur 6.8: Multi actor perspective zorg

De overheid stimuleert circulariteit in de zorg door het promoten van Green Deal Circulaire Zorg. De borging daarvan is daarna voornamelijk verantwoordelijkheid van de markt, in dit geval de zorgpartners, waarbij ze gebruik kunnen maken van ondersteuning van de overheid. De community heeft hierin ook een kleine rol. Wanneer hulpbehoevenden uitdragen dat zij het van belang vinden dat hun zorgaanbieder circulair handelt, zal de markt hierop ook inspelen.

7. ROL VAN DE OVERHEID

7

7.1 WAT VOOR OVERHEID/GEMEENTE HEBBEN WE NODIG?

Om met transitie om te gaan, is er een transformatieve overheid nodig die niet alleen in tijden van crises zijn rol vervult. Hiervoor is een overheid nodig die steeds nadenkt richting de toekomst en tijdig problemen signaleert, hier prioriteit aan geeft en de tijd neemt om te werken naar een oplossing.

Om impact te maken in de circulaire transitie is een overheids- en gemeentebestuur nodig die verder reikt dan de vierjaarlijkse bestuursperiode. Het is essentieel dat beleid niet alleen gericht is op controle en grip, maar ook ruimte creëert om met elkaar te verkennen en leren. Transitie gaat gepaard met onzekerheden. Dit vraagt om een cultuur waarin we erkennen dat we niet altijd het antwoord al hebben.

7.2 WELKE ROL(LEN) KAN DE OVERHEID PAKKEN IN TRANSITIE?

Er zijn verschillende rollen die een gemeente kan pakken in transitie zoals in een transitie naar een circulaire economie. Uit de analyse van Rik Braams, senior transitiewetenschapper, komen onderstaande vijf rollen voor de overheid naar voren. (Braams, 2021) Welke rol de overheid op welk moment pakt, wordt bepaald door de fase van de transitie waarin de gemeente zich bevindt per onderwerp. Verderop in het document is toegelicht welke rol wordt gezien als noodzaak voor de Gemeente Roosendaal om de transitie in de juiste richting te versnellen op de verschillende thema's.

1. RICHTING GEVEN

Het duidelijk communiceren van de ambitie van de gemeente naar de markt en het formuleren van concrete doelstellingen voor de toekomst, inclusief het opstellen van visies en beleid.

2. CREËREN VAN EEN GOVERNANCE STRUCTUUR

Het bevorderen en samenbrengen van verschillende belanghebbenden waarbij alle stemmen gehoord worden en diverse belangen zorgvuldig worden afgewogen. Tevens gaat het over aandacht besteden aan integraal samenwerken in de organisatie en de samenwerking op regionaal, nationaal en Europees niveau.

3. HET NIEUWE ONDERSTEUNEN

De overheid ondersteunt het nieuwe wat past binnen de transitie door stimulering, onderzoek, experimenteren, standaardiseren en faciliteren. Dit houdt in dat de overheid ruimte biedt voor het onderzoeken van meer circulaire experimenten, dit faciliteren op welke wijze dan ook. Dit kan financieel zijn maar ook bijvoorbeeld het faciliteren in een ruimtevraag. Daarnaast kan een rol van de overheid om het nieuwe te ondersteunen ook zijn het standaardiseren van het nieuwe systeem en dit opnemen in beleid, regelgeving of interne processen.

4. AFBREKEN VAN ONDUURZAME SYSTEMEN

Hierbij wordt gefocust op het onder druk zetten van de systemen die ongewenst zijn. Afbouwen biedt ons de mogelijkheid om weer op te bouwen. Net zoals planten of bomen zich ontdoen van bladeren om verder te kunnen leven. De overheid kan zijn rol pakken door onduurzame gewoonten te ontmoedigen en onhoudbaar te maken. Denk hierbij als voorbeeld aan de Single Use Plastics-wetgeving waarbij er geen gratis wegwerpplastic meer mag worden weggegeven. Op die manier ontmoedigt de overheid het gebruik van wegwerpartikelen.

5. INTERNE CAPACITEIT EN STRUCTUREN ONTWIKKELEN

Het creëren van menselijke capaciteit om te werken aan transities en het coördineren van visies en uitvoeringsprogramma's is van belang voor het effectief en daadwerkelijk uitwerken van plannen. Bovendien wordt er tijd vrijgemaakt voor de meer zachte aspecten van monitoring, zoals reflectie op de voortgang. Dit omvat niet alleen het verzamelen van gegevens en het beoordelen van projecten, maar ook het begrijpen van de onderliggende redenen voor succes of falen en het aanpassen van de aanpak op basis van deze inzichten.

Ook gemeente Roosendaal neemt verschillende rollen op zich op de verschillende thema's. Deze worden onderstaand toegelicht.

7.2.1 Bouw en infrastructuur

Voor het thema bouw en infrastructuur zal de Gemeente Roosendaal de volgende overheidsrollen vervullen:

- Richting geven
- Creëren van een governance structuur
- Het nieuwe ondersteunen

Hierbij wordt 'Het Nieuwe Normaal' gehanteerd voor zowel projecten vanuit de Gemeente Roosendaal als projecten in Roosendaal uitgevoerd door externe initiatiefnemers. Daarnaast zal deze leidraad van 'het Nieuwe Normaal' intern en extern uitgedragen worden als richtlijn voor de gebouwde omgeving van de Gemeente Roosendaal. Tevens zal de gemeente onderzoeken welke randvoorwaarden er nodig zijn om bijvoorbeeld bouwmaterialen te hergebruiken

7.2.2 Consumptiegoederen

Voor het consumptiegoederen zal de Gemeente Roosendaal de volgende overheidsrollen vervullen:

- Afbreken van onduurzame systemen
- Het nieuwe ondersteunen

Hierbij zullen onduurzame systemen ontmoedigd worden door de onduurzame keuzes hierin onaantrekkelijker te maken en duurzame keuzes juist aantrekkelijker te maken. Hierdoor zal het nieuwe systeem ondersteund worden. Denk hierbij aan bijvoorbeeld het aantrekkelijker maken van plasticvrij boodschappen doen i.p.v. gebruik te maken van wegwerpplastics.

7.2.3 Samen met de stad

Voor het thema samen met de stad zal de Gemeente Roosendaal de volgende overheidsrollen vervullen:

- Richting geven
- Creëren van een governance structuur
- Interne capaciteit en structuren ontwikkelen

Hierbij worden duurzame initiatieven van inwoners ondersteund om hier daadwerkelijk invulling aan te geven. Hierin wordt de samenwerking met verschillende partijen opgezocht om zo een dragend geheel te creëren voor deze initiatieven. Daarnaast wordt zakelijk Roosendaal ondersteund om steeds duurzamere businessmodellen te ontwikkelen en wordt er duidelijk richting geboden middels de keuzes in de economische visie. Hierbij wordt voor de bedrijvigheid specifiek focus gelegd op het ondersteunen van de bedrijven die zich bezighouden met de technische cyclus van circulariteit. Dit om op deze manier complementair te zijn aan de buurgemeenten welke zich voornamelijk focussen op het verder ontwikkelen van de biologische cyclus.

7.2.4 Gemeentelijke aanbestedingen

Voor het thema gemeentelijke aanbestedingen zal de Gemeente Roosendaal de volgende overheidsrollen vervullen:

- Richting geven
- Het nieuwe ondersteunen

De inkoopkracht van de gemeente wordt gebruikt om het nieuwe te ondersteunen. Hier wordt richting aan gegeven door de invulling van het actieplan Maatschappelijk Verantwoord Opdrachtgeven en Inkopen (MVOI). Door hierbij steeds vaker de keuze te maken voor circulariteit, wordt naar de markt toe duidelijk dat dit een belangrijke pijler is voor de gemeente Roosendaal en zullen er steeds meer mogelijkheden ontstaan voor samenwerkingen waarbij geïnvesteerd wordt duurzame keuzes.

7.2.5 Zorg

Voor het thema zorg zal de gemeente Roosendaal de volgende overheidsrol vervullen:

- Richting geven
- Het nieuwe ondersteunen

Door het stimuleren van de Green Deal Circulaire Zorg en dit kenbaar te maken bij de zorgpartners van de Gemeente Roosendaal, zal er op die manier richting gegeven worden aan de doelstellingen op het gebied van circulariteit in de zorg.

De gemeente zal ook het nieuwe ondersteunen door hulp te bieden aan de zorgpartners als het gaat om de verdere uitvoering van de Green Deal Circulaire Zorg.

7.3 WELKE VERBINDINGEN ZIJN ER MET DE SCHAALSPRONG?

De ambitie van de schaalprong is om in 2040 een klimaatneutrale gebouwde omgeving te realiseren door zowel bestaande gebouwen als nieuwbouw te transformeren en renoveren.

De inspanningen die hiervoor nodig zijn, zijn gericht op het verminderen van CO₂-uitstoot en het benutten van natuurlijke materialen door middel van biogene opslag. Het plan omvat de renovatie en transformatie van 36.500 bestaande woningen en de constructie van 17.000 nieuwe woningen. Hierbij de volgende strategieën:

- Het realiseren van nieuwbouw dat voldoet aan de normen zoals gesteld in Het Nieuwe Normaal
- Het optimaliseren van bestaande gebouwen doormiddel van optopping, transformatie en renovatie
- Het maximaliseren van het gebruik van biobased en hergebruikte materialen

Deze benadering is gericht op het slimmer en efficiënter gebruik van grondstoffen, wat in lijn is met het toekomstbeeld van een circulair Roosendaal in 2040.

7.4 WELKE VERBINDINGEN ZIJN ER MET DE ONTWIKKELING VAN DE ROSENDAALSE ECONOMIE?

Circulariteit speelt een cruciale rol in de economische ontwikkeling van Roosendaal, naast andere sectoren zoals zorg en recreatie. Het bevorderen van circulaire bedrijvigheid wordt gezien als een katalysator voor de transitie van Roosendaal naar een nieuwe economie.

Vanwege het sociaaleconomisch profiel is er gekozen om de nadruk te leggen op de verduurzamingstechniek. Op deze manier zijn we complementair aan de andere gemeenten in de regio. Zo richt bijvoorbeeld buurgemeente Bergen op Zoom zich erg op de biologische cyclus van circulariteit en de gemeente Altena richt zich weer op een circulaire voedselketen.

Roosendaal zal een omgeving creëren waarin ze zich positioneert als een stad voor middelbaar beroepsonderwijs (MBO). We helpen bedrijven aan het opleiden en werven van geschikt personeel en creëren kansen voor Roosendalers in circulaire banen. Om een leidende rol te spelen in de verduurzamingstechniek, zal er onderzoek worden gedaan naar de mogelijkheden voor een ontmoetingsplek voor circulaire ondernemers, onderwijs en pioniers. Hier kunnen zij samenkomen om kennis te delen, te innoveren en samen te werken aan circulaire oplossingen.

8. MONITORING

Een belangrijk onderdeel van de ontwikkeling naar een circulair Roosendaal is het monitoren van de status van de transitie. Het doel hiervan is het krijgen van inzichten om hiervan te leren en, waar mogelijk, bij te sturen binnen deze complexe opgave.

In het uitvoeringsdocument voor de circulaire economie van Roosendaal 2024-2028 bepalen we de circulaire indicatoren waarmee we de transitie in de komende jaren willen monitoren. Hierbij streven we naar afstemming op Europees, Nationaal, Regionaal en Lokaal niveau.

1. Op landelijk niveau wordt momenteel door het Planbureau voor de Leefomgeving (PBL) binnen het werkprogramma 'monitoring en sturing circulaire economie' gewerkt aan een circulair monitoringsysteem.

2. In Regio West-Brabant is er een themagroep opgericht 'circulair monitoren' om te onderzoeken op welke manier gemeenten effectief kunnen monitoren op de status van de ontwikkeling richting een circulaire economie.

3. Als gemeente gaan we aan de slag met het evalueren van de verschillende projecten welke zijn opgenomen in het uitvoeringsprogramma circulaire economie. Uit deze evaluaties worden leerpunten gehaald en aan de hand hiervan wordt bijgestuurd.

Het meten van de circulaire economie is complex en vanwege de voortdurende veranderingen in de komende decennia is het noodzakelijk om de monitoringsystemen kritisch te evalueren. Het is belangrijk om te vermelden dat we nog niet alles kunnen meten wat we zouden willen. Naar verwachting zal in de toekomst de digitalisering een bijdrage leveren aan de verbetering van de kwaliteit en beschikbaarheid van meetgegevens.

8.1 MATERIAALSTROOMANALYSE

Op dit moment is er gekozen om géén materiaalstroomanalyse uit te voeren vanwege de tijd en kosten die dit met zich meebrengt. Er is echter wel een wens om in de toekomst materiaalstroomanalyses uit te voeren voor de geselecteerde thema's. Dit zal worden gedaan om knelpunten te identificeren en aan te pakken, en om meetbare gegevens te verkrijgen die laten zien of de gestelde doelstellingen worden behaald



9. FINANCIËN

9

De transitie naar Roosendaal als een circulaire stad brengt financiële uitdagingen met zich mee voor alle betrokken partijen. Op korte termijn zullen de kosten naar verwachting hoger zijn dan de opbrengsten. Dit komt omdat we in een fase bevinden waarin de circulaire economie moet worden gestimuleerd en financiële ruimte moet worden gecreëerd om projecten indien nodig op te schalen.

De gemeente heeft een structureel budget van 50.000 euro opgenomen voor circulariteit in haar collegeprogramma (2023-2026). In de toekomst streven we ernaar dit bedrag structureel te vergroten om onze rol optimaal te kunnen vervullen.

Aanvankelijk zullen de kosten voor circulaire producten en materialen deels hoger zijn, maar naarmate circulariteit de norm wordt - een richting waar zowel gemeente als het land naartoe streven - zullen deze kosten naar verwachting afnemen. Financiële lasten zullen in de toekomst niet alleen maar leidend zijn, er moet ook rekening gehouden worden met maatschappelijke baten. Denk hierbij aan een maatschappelijke kosten-batenanalyse (MKBA) of MVOI (Maatschappelijk Verantwoord Opdrachtgeven en Inkopen).

Er zijn steeds meer fondsen en subsidies beschikbaar. De gemeente neemt hier het initiatief en benut kansen wanneer die zich voordoen, waarbij we streven naar een brede samenwerking met diverse belanghebbenden.



10. UITVOERING VAN DEZE STRATEGIE

10.1 VAN STRATEGIE NAAR UITVOERINGSPROGRAMMA

Voor ieder eerdergenoemd thema worden er brainstormsessies georganiseerd om mogelijke projecten of acties te identificeren welke circulariteit bevorderen op dat deelgebied. Vervolgens wordt gezamenlijk besloten welke projecten uitgevoerd of van start te gaan in 2024-2028. Daarna zal worden bepaald hoe de leerervaringen worden gemonitord en op welke manieren de impact van deze projecten of acties gemeten gaat worden. Tot slot zal er in samenwerking met groep financiën en subsidies een plan worden gemaakt om de nodige financiering voor de projecten te organiseren.

11. VERWIJZINGEN

Braams, R. (2021). Legitimizing transformative government: Aligning essential government tasks from transition literature with normative arguments about legitimacy from Public Administration traditions.

Economie, C. C. (2017). 4'33" Time for a Circular Economy. Eindhoven: Fontys Hogescholen.

Global Alliance for Buildings and Construction. (2020). 2020 global status report for buildings and construction.

Het groene brein. (sd). Wat zijn economische voordelen van de circulaire economie?

Marleen Lodder, C. R. (2017). Staat van de transitie: patronen van opbouw en afbraak in vijf domeinen. Drift.

Nena Bode, S. B. (2019). Staat van Transitie: dynamiek in mobiliteit, klimaatadaptatie en circulaire economie. Drift.

Planbureau voor de Leefomgeving. (sd). Circulaire economie. Opgehaald van Website van Planbureau voor de Leefomgeving: <https://www.pbl.nl/onderwerpen/circulaire-economie>

Rotmans, J. (2021). Ormarm de Chaos. de Geus.

United Nations Environment Programme. (2019). Sand and Sustainability: Finding New Solutions for Environmental Governance of Global Sand Resources.

